

METODICKÝ MATERIÁL  
MŠMT K POSKYTOVÁNÍ  
BEZPLATNÉ JAZYKOVÉ  
PŘÍPRAVY V PŘEDŠKOLNÍM  
A ZÁKLADNÍM VZDĚLÁVÁNÍ  
OD 1. ZÁŘÍ 2021



MSMT-21851/2021-1  
VERZE K 11. 11. 2021

# METODICKÝ MATERIÁL MŠMT K POSKYTOVÁNÍ BEZPLATNÉ JAZYKOVÉ PŘÍPRAVY V PŘEDŠKOLNÍM A ZÁKLADNÍM VZDĚLÁVÁNÍ OD 1. ZÁŘÍ 2021

Základním předpokladem úspěšné integrace dětí a žáků s cizím státním občanstvím (cizinců) je znalost jazyka země pobytu. Nedostatečná znalost českého jazyka jako jazyka vyučovacího má negativní dopad na školní úspěšnost, možnosti dalšího vzdělávání a následné uplatnění na trhu práce. Nedostatečná znalost českého jazyka se může týkat i českých občanů s odlišným mateřským jazykem.

Ministerstvo školství, mládeže a tělovýchovy v souvislosti s novelizací vyhlášky č. 14/2005 Sb., o předškolním vzdělávání, ve znění pozdějších předpisů, a vyhlášky č. 48/2005 Sb., o základním vzdělávání a některých náležitostech plnění povinné školní docházky, ve znění pozdějších předpisů vydává tento metodický materiál k realizaci jazykové přípravy dětí a žáků s cizím státním občanstvím v mateřských a základních školách.

Metodický materiál zahrnuje:

- I** **Informativní části** (označené piktogramem **I**) – v těchto pasážích MŠMT informuje o některých zásadních skutečnostech.
- D** **Doporučující části** (označené piktogramem **D**) – v těchto pasážích MŠMT metodicky podporuje školy.
- §** **Závazné části** (označené piktogramem **§**) – v těchto pasážích MŠMT poskytuje informace o souvisejících závazných pravidlech vycházejících z platných právních předpisů, které v dané souvislosti považuje MŠMT za stěžejní.

## 1. ÚVOD

- §** **S účinností od 1. září 2021** je nastaveno systémové řešení vzdělávání cizinců ve školách, a to **vyhláškou č. 271/2021 Sb.**, kterou se mění vyhláška č. 14/2005 Sb., o předškolním vzdělávání, ve znění pozdějších předpisů, a č. 48/2005 Sb., o základním vzdělávání a některých náležitostech plnění povinné školní docházky, ve znění pozdějších předpisů (s výjimkou některých ustanovení, která platí až od školního roku 2022/23).
- I** Metodickou podporu kmenovým i určeným školám poskytují krajská centra podpory Národního pedagogického institutu ČR ([www.npi.cz](http://www.npi.cz)). Nabízí školám metodickou pomoc, vzdělávací programy, bezplatné služby adaptačních koordinátorů a tlumočnicků. Více na [www.cizinci.npi.cz](http://www.cizinci.npi.cz).

Další důležité zdroje informací jsou zejména:

<https://cizinci.npi.cz/>

<https://www.msmt.cz/vzdelavani/zakladni-vzdelavani/vzdelavani-zaku-cizincu>.

## 2. VYMEZENÍ ZÁKLADNÍCH POJMŮ

- §** **Cizinec** je fyzická osoba, která není občanem České republiky, včetně občana Evropské unie. V případě, že má fyzická osoba dvojí občanství, z nichž jedno z nich je české, se taková osoba nepovažuje za cizince. Žáci cizinci mají v souladu s § 20 zákona č. 561/2004 Sb., o předškolním, základním, středním, vyšším odborném a jiném vzdělávání (školský zákon), ve znění pozdějších předpisů, nárok na bezplatnou jazykovou přípravu k začlenění do základního vzdělávání.

**Dítě/žák s nedostatečnou znalostí češtiny** může být také občan ČR, který s ohledem na odlišný mateřský jazyk v rodině nebo dlouhodobý pobyt v zahraničí neovládá dostatečně vyučovací jazyk. Tyto děti/žáci nemají podle stávajících právních předpisů (§ 20 školského zákona) nárok na bezplatnou jazykovou přípravu. Podpora je jim poskytována školami dle individuálních potřeb s možností využití podpůrných opatření podle § 16 školského zákona s ohledem na odlišné kulturní prostředí a životní podmínky. Tyto děti/žáky je možné za určitých podmínek zařadit do skupiny pro jazykovou přípravu poskytovanou dětem/žákům cizincům (podrobněji dále).

**Určená škola** je základní škola zařazená na seznam škol pro poskytování bezplatné jazykové přípravy dle § 20 školského zákona. Jedná se vždy o školu zřízenou obcí, krajem nebo svazkem obcí.

**Kmenová škola** je základní škola, ve které žák plní povinnou školní docházku.

### 3. JAZYKOVÁ PŘÍPRAVA V PŘEDŠKOLNÍM VZDĚLÁVÁNÍ

#### 3.1 ÚVOD

- I** Včasná jazyková podpora dětí s nedostatečnou znalostí českého jazyka v mateřských školách má velký význam pro jejich budoucí začlenění do povinné školní docházky a je mnohem efektivnější než v případě, že bude zahájena až při nástupu do základní školy. Jedná se o významné preventivní opatření proti budoucí školní neúspěšnosti.
- §** Jazyková příprava dětí s nedostatečnou znalostí češtiny v předškolním vzdělávání je zakotvena nově v kapitole **8.4. Rámcového vzdělávacího programu pro předškolní vzdělávání** (kapitola Jazyková příprava dětí s nedostatečnou znalostí češtiny).
- D** Při přechodu do základní školy by děti s nedostatečnou znalostí českého jazyka měly mít takové jazykové a sociokulturní kompetence v českém jazyce, které jim umožní se zapojit do výuky a dosáhnout školního úspěchu.

Podpůrným metodickým materiálem při vzdělávání dětí s nedostatečnou znalostí českého jazyka je **Kurikulum češtiny jako druhého jazyka pro povinné předškolní vzdělávání**, které lze využívat ať již v rámci jazykové přípravy v povinném předškolním vzdělávání, tak i při individualizované práci s dětmi s nedostatečnou znalostí českého jazyka již od nástupu do mateřské školy (<https://www.msmt.cz/vzdelavani/zakladni-vzdelavani/vzdelavani-zaku-cizincu>).

Mateřské školy poskytují dětem s nedostatečnou znalostí češtiny jazykovou podporu v rámci běžné činnosti, při které dochází ke kontaktu dětí mezi sebou a kontaktu s učiteli přirozeně během pobytu v mateřské škole. **Nový systém jazykové přípravy je pak určitou nadstavbou a větším zacílením na vzdělávání dětí cizinců v češtině.** Děti se nejlépe učí jazyk přirozenou cestou kontaktem s vrstevníky a nadměrné vyčleňování dětí ze známého prostředí jim neprospívá.

Je více než žádoucí, aby učitelé v mateřské škole absolvovali vzdělávací programy týkající se vzdělávání dětí s nedostatečnou znalostí češtiny jako vyučovacího jazyka.

#### 3.2 CÍLOVÁ SKUPINA

- §** V případě, že se jedná o mateřskou školu s větším zastoupením cizinců (tj. 4 a více dětí-cizinců v rámci jednoho místa poskytovaného vzdělávání) v povinném předškolním vzdělávání, zřizuje ředitel mateřské školy skupinu pro jazykovou přípravu v souladu s § 1e vyhlášky č. 14/2005 Sb., o předškolním vzdělávání, ve znění pozdějších předpisů.
- I** Hlavní cílovou skupinou pro poskytování jazykové přípravy jsou **cizinci v povinném předškolním vzdělávání** bez ohledu na délku jejich pobytu v ČR.

Za určitých podmínek lze do fungující skupiny pro jazykovou přípravu začlenit také děti s českým státním občanstvím nebo mladší děti-cizince (blíže viz kapitola 3.3).

Příprava se netýká dětí cizinců s individuálním vzděláváním (§ 34b školského zákona) a dětí-cizinců vzdělávaných ve zbývající době (§ 34 odst. 10 školského zákona).

### 3.3 ORGANIZACE JAZYKOVÉ PŘÍPRAVY V PŘEDŠKOLNÍM VZDĚLÁVÁNÍ

**I** Organizace jazykové přípravy v předškolním vzdělávání se liší s ohledem na zastoupení cizinců v povinném předškolním vzdělávání.

Vycházíme z toho, že v případě počtu **4 a více dětí cizinců** již není možné se jim v rámci vzdělávání ve třídě dostatečně individuálně věnovat a poskytovat jim dostatečnou jazykovou přípravu, a proto je třeba zřídit skupinu.

Pokud má mateřská škola v rámci jednoho místa poskytovaného vzdělávání **1 až 3 děti cizince v povinném předškolním vzdělávání**, bude jim poskytována individuální jazyková podpora v rámci vzdělávacích činností dle školního vzdělávacího programu.

**§** Pokud má mateřská škola v rámci jednoho místa poskytovaného vzdělávání **4 a více dětí cizinců**, bude/budou **vytvořena/y skupina/y** pro jazykovou přípravu **o velikosti 4 až 8 dětí cizinců**, za níže uvedených podmínek. Škola má povinnost poskytovat jazykovou přípravu pro zajištění plynulého přechodu do základního vzdělávání v rozsahu **jedné hodiny týdně**.

**D** Pro účely stanovení jednoho místa poskytovaného vzdělávání se používá definice „pracoviště“ v § 1d odst. 2 vyhlášky č. 14/2005 Sb., která zní: „pracoviště, které s jiným pracovištěm prostorově nesouvisí, není s ním spojeno stavebně nebo technicky, ani není umístěno na tomtéž nebo sousedním pozemku a při jiném organizačním uspořádání by mohlo být zapsáno ve školském rejstříku jako samostatná mateřská škola (dále jen „pracoviště“)“.

Aby se jednalo o (další) pracoviště mateřské školy musí být naplněny současně všechny tyto podmínky:

- pracoviště s jiným pracovištěm prostorově nesouvisí, není s ním spojeno stavebně nebo technicky
- pracoviště není umístěno na tomtéž nebo sousedním pozemku,
- pracoviště by při jiném organizačním uspořádání mohlo být zapsáno ve školském rejstříku jako samostatná mateřská škola.

Jedním místem poskytovaného vzdělávání se rozumí v případě lesní mateřské školy jednotlivé území, kde zejména probíhá pedagogický program a kde má škola zázemí.

Jedná se o stejnou definici pracoviště, jako pro účely stanovení PHmax.

Ředitel mateřské školy zřizuje skupinu nebo skupiny pro jazykovou přípravu zvláště pro jednotlivá místa poskytovaného vzdělávání. Děti v povinném předškolním vzdělávání, které jsou cizinci, budou do skupin pro jazykovou přípravu zařazovány automaticky, zákonní zástupci nemusí o zařazení žádat.

**§** Nejvyšší počet dětí ve skupině je osm, přičemž platí, že další skupinu je možné zřídit pouze tehdy, pokud jsou dosavadní skupiny naplněny na maximum.

**D** Jakmile bude v mateřské škole např. devět dětí, kterým má být poskytována jazyková příprava, ředitel mateřské školy vytvoří dvě skupiny. Počet dětí v každé skupině je pak na rozhodnutí ředitele, třetí skupinu však bude moci vytvořit pouze tehdy, pokud obě stávající skupiny budou naplněny osmi dětmi s nárokem na jazykovou přípravu.

Podmínka nejméně čtyř dětí platí pouze pro první zřízenou skupinu na daném pracovišti. U druhé a další skupiny tato podmínka neplatí.

V případě poklesu počtu dětí cizinců pod čtyři děti dojde k ukončení činnosti skupiny. V období letních prázdnin se pro tento účel posuzuje počet dětí cizinců zapsaných k docházce do mateřské školy.

Vzdělávání v českém jazyce bude zajištěno kmenovým učitelem mateřské školy. Vzhledem k organizaci vzdělávání v mateřské škole a k tomu, že předškolní vzdělávání je povinné v rozsahu 4 hodin dopoledne, je vhodné, aby jazyková příprava dětí-cizinců probíhala především v dopoledních hodinách. Rozsah přípravy je nastaven s ohledem na věk dětí tak, aby pro ně nebyl příliš zatěžující.

§ Jedna hodina týdně bude rozdělena do dvou nebo více bloků v průběhu týdne. Do této hodiny se nezapočítávají přesuny dětí do skupiny apod.

Do skupiny mohou být na základě posouzení potřebnosti ředitelem školy zařazeny i jiné děti, které mají prokazatelné obdobné integrační potřeby jako děti cizinci (mladší, s českým občanstvím apod.), a to i do vyššího počtu než osm dětí, pokud to není na újmu kvality jazykové přípravy dětí cizinců.

D Naplněnost skupiny se posuzuje jen s ohledem na děti zařazené do skupiny na základě nároku na jazykovou přípravu. Když bude skupina naplněna osmi dětmi, ale budou v ní čtyři děti s nárokem a čtyři děti bez nároku, není možné otevřít další skupinu.

Pokud vyhodnotí mateřská škola poskytovanou jazykovou přípravu jako nedostatečnou, je možné vyšetření v poradenském zařízení, které může doporučit podporu dle § 16 školského zákona.

### 3.4 FINANCOVÁNÍ JAZYKOVÉ PŘÍPRAVY V PŘEDŠKOLNÍM VZDĚLÁVÁNÍ

§ Každé **mateřské škole zřizované krajem, obcí, nebo dobrovolným svazkem obcí**, která k 30. 9. daného školního roku vykáže ve výkazu o mateřské škole v rámci jednoho místa poskytovaného vzdělávání alespoň 4 děti cizince v povinném předškolním vzdělávání, bude navýšen PH<sub>max</sub> o 1 hodinu týdně pro každou **skupinu pro jazykovou přípravu**.

I Tímto vznikne mateřské škole odpovídající rozsah hodin pro realizaci vzdělávání dětí cizinců pro všechny vytvořené skupiny. Škola však obdrží finanční prostředky podle skutečného rozsahu vzdělávání vykázaného ve výkazu P 1c-01, tj. je financováno PH<sub>školy</sub> (více k vykazování v kapitole 3.5). Jazyková příprava v předškolním vzdělávání je tedy financována v rámci rozpočtu mateřské školy stanoveného MŠMT na daný kalendářní rok.

**U soukromých a církevních škol** bude financování podrobně popsáno v materiálu k normativům pro soukromé školství na rok 2022. Podle zákona č. 306/1999 Sb., o poskytování dotací soukromým školám, předškolním a školským zařízením, ve znění pozdějších předpisů, má MŠMT povinnost zveřejnit normativy na rok 2022 pro soukromé školství stanovit do 31. ledna 2022. Normativy pro církevní školství MŠMT stanovuje ve výši normativů pro soukromé školství.

Výše uvedené platí od roku 2022. V roce 2021 mateřským školám zřizovaným krajem, obcí, nebo dobrovolným svazkem obcí budou finanční prostředky poskytnuty krajským úřadem nebo Magistrátem hl. m. Prahy (dále jen „krajský úřad“) z rezervy kraje. Za tímto účelem na základě mimořádného sběru MŠMT rezervu krajů zvýšilo. Postup zvýšení rozpočtu mateřských škol stanoví jednotlivé krajské úřady. Mateřské školy ostatních zřizovatelů jsou financovány prostřednictvím dotačního programu.

Pokud je mateřská škola zapojena do projektů financovaných z ESF zdrojů na podporu vzdělávání cizinců, jedná se o zabezpečení aktivit nad rámec zřízené skupiny pro jazykovou přípravu, kde je poskytována jazyková podpora v rozsahu 1 hodina týdně.

### 3.5 VYKAZOVÁNÍ JAZYKOVÉ PŘÍPRAVY V PŘEDŠKOLNÍM VZDĚLÁVÁNÍ

D **Výkaz P1-04**

Školy v regionálním školství, které vyplácejí plat podle § 109 odst. 3 zákoníku práce, budou vypočítávat a vykazovat úvazky pedagogických pracovníků (na základě pracovních smluv) v souladu s přílohou

k nařízení vlády č. 75/2005 Sb., ve znění pozdějších předpisů, přičemž do týdenního rozsahu PPČ se budou zahrnovat i případné hodiny PPČ k zajištění jazykové přípravy.

Pokud zajišťují jazykovou přípravu pedagogičtí pracovníci na dohodu konanou mimo pracovní poměr, jejich mzdové prostředky se vykazují v OPPP/OON hrazených ze státního rozpočtu.

#### Výkaz P1c-01

Týká se pouze mateřských škol, jejímž zřizovatelem je kraj, obec nebo dobrovolný svazek obcí a které zároveň vyplácejí plat podle § 109 odst. 3 zákoníku práce.

Vzhledem k tomu, že jazyková příprava v předškolním vzdělávání je součástí RVP PV, započítávají se hodiny PPČ k zajištění jazykové přípravy ve skupinách pro jazykovou přípravu do PHškoly a vykazují se ve výkazu P1c-01, hodiny PPČ v rámci úvazku v odd. IVb., nadúvazkové hodiny v odd. IVc.

Z pohledu vykazování se jedná o zdroj financování „státní rozpočet kromě podpůrných opatření a ESF“ s kódem ZF 11, 01.

Hodiny PPČ jazykové přípravy zajišťované pedagogickými pracovníky na dohodu mimo pracovní poměr se vykazují v odd. VIII.

#### Výkaz P1d-01

Hodiny PPČ k zajištění jazykové přípravy v předškolním vzdělávání se ve výkazu P1d-01 uvádějí.

#### Výkaz S 1-01

Mateřské školy všech zřizovatelů předávají samostatně za jednotlivá místa poskytovaného vzdělávání prostřednictvím výkazu S 1-01 o mateřské škole k 30. 9. příslušného roku **údaje o počtu dětí-cizinců, pro které je předškolní vzdělávání povinné** (dle § 34 odst. 1 školského zákona). Údaje se vykazují ve sloupci 8 oddílu XXI. Děti podle státního občanství, cizinci podle režimu pobytu.

Nezahrnují se děti vzdělávané ve zbývající době (podle § 34 odst. 10 školského zákona) ani děti s individuálním vzděláváním (podle § 34b školského zákona).

## 4. JAZYKOVÁ PŘÍPRAVA V ZÁKLADNÍM VZDĚLÁVÁNÍ

### 4.1 ÚVOD

§ Žáci-cizinci mají podle § 20 školského zákona nárok na bezplatnou jazykovou přípravu k začlenění do základního vzdělávání. Za zajištění bezplatné přípravy je odpovědný krajský úřad příslušný podle místa pobytu žáka ve spolupráci se zřizovatelem školy.

Podrobnosti upravuje § 10 až § 11b vyhlášky č. 48/2005 Sb., o základním vzdělávání a některých náležitostech plnění povinné školní docházky, ve znění vyhlášky č. 271/2021 Sb..

Dle § 16 školského zákona mají žáci nárok na podpůrná opatření mj. s ohledem na odlišné kulturní prostředí a životní podmínky.

I Příprava poskytovaná podle § 20 školského zákona a podpora poskytovaná podle § 16 školského zákona se navzájem nevylučují (je však žádoucí z hlediska efektivity využívat pro jazykovou přípravu cizinců primárně § 20 školského zákona).

### 4.2 CÍLOVÁ SKUPINA

§ Hlavní cílovou skupinou pro poskytování jazykové přípravy k začlenění do základního vzdělávání jsou **nově přichodící žáci-cizinci v základních školách, kteří mají potřebu vzdělávání v češtině jako druhém**



**(popř. cizím) jazyce.** Nově příchozím cizincem se rozumí cizinec, který plní povinnou školní docházku na území ČR po dobu nejvýše 12 měsíců (pro školní rok 2021/2022 platí podmínka 24 měsíců).

Za určitých podmínek lze do fungující skupiny pro jazykovou přípravu začlenit také ostatní žáky s potřebou jazykové podpory, tj. zejména žáky cizince s delším pobytem nebo žáky s českým občanstvím, kteří mají odlišný mateřský jazyk (blíže viz kapitola 4.8).

- I Systém jazykové přípravy se nevztahuje na přípravné třídy, ve kterých je s ohledem na nízký počet dětí podpora dostatečně individualizována.

Jazykovou přípravu lze poskytovat v určených (základních) školách i žákům nižšího stupně gymnázia při splnění stanovených podmínek (12 měsíců od začátku plnění povinné školní docházky). S ohledem na skutečnost, že žáci-cizinci při přijímacím řízení na víceleté gymnázium podstupují zkoušku z češtiny nebo je jejich znalost češtiny ověřena pohovorem, lze předpokládat, že takovým žákům bude případná jazyková příprava poskytnuta pouze výjimečně.

### 4.3 ORGANIZACE JAZYKOVÉ PŘÍPRAVY V ZÁKLADNÍM VZDĚLÁVÁNÍ

- § V základním vzdělávání bude bezplatná příprava k začlenění do základního vzdělávání žáků cizinců zajištěna **ve školách zřízených obcí, krajem nebo dobrovolným svazkem obcí a určených krajským úřadem.** Výuka se bude realizovat prezenční nebo distanční formou. Ve správním obvodu obce s rozšířenou působností vždy bude alespoň 1 určená škola.

**Cizinci z neurčených škol** (včetně soukromých, církevních a zřízených státem) mohou absolvovat jazykovou přípravu v krajském úřadem určené škole (prezenčně nebo distančně).

### 4.4 POSTUP PŘI ZAŘAZENÍ DO JAZYKOVÉ PŘÍPRAVY

- § Ředitel kmenové školy vyrozumí zákonného zástupce žáka, který má nárok na jazykovou přípravu, do 1 týdne po přijetí žáka do školy o možnosti jazykové přípravy a o organizaci tohoto vzdělávání. Ředitel kmenové školy poskytne žákovi informace o jazykové přípravě, o tom, zda je daná škola školou určenou, stručnou informaci o právní úpravě a odkáže na seznam krajského úřadu. Žák má na jazykovou přípravu nárok, není však povinen se jí účastnit.

- D Vhodné je po nástupu žáka do školy využití bezplatné služby adaptačního koordinátora (<https://cizinci.npi.cz/adaptacni-koordinatori>), případně překladatelské a tlumočnické služby (<https://cizinci.npi.cz/tlumoceni-a-preklady>), které nabízí NPI ČR.

Je nezbytné, aby ředitel školy bral ohled na to, že často se bude jednat o rodiče bez dostatečné znalosti češtiny. I když dostanou přeložené informace (za pomoci NPI), často to nestačí.

Je proto nanejvýš žádoucí, aby ředitel kmenové školy spolupracoval s řediteli okolních určených škol a aktivně poskytoval rodičům informace a poskytoval podporu při zajišťování jazykové přípravy žáka.

### 4.5 URČENÍ ŠKOLY PRO JAZYKOVOU PŘÍPRAVU

- § Škola je zařazena na seznam škol určených pro jazykovou přípravu tehdy, pokud je zřízena krajem, obcí nebo dobrovolným svazkem obcí a **má minimálně 5 % žáků cizinců** (dle údaje k 31. březnu bezprostředně předcházejícího školního roku).

Krajský úřad při určování škol **vychází z dat k 31. březnu.** Ke změnám může dojít i po tomto datu, například pokud při zápisu (který se koná v dubnu) škola přijme větší množství žáků-cizinců, může se stát, že sice splní podmínku 5 %, avšak k pozdějšímu dni. Stejně tak může být tato podmínka naplněna na základě přijetí žáků v průběhu školního roku.

I Proto může krajský úřad určit školu od 1. září i na základě údajů k pozdějšímu dni než k 31. březnu (typicky na základě výsledků zápisu) nebo i v průběhu školního roku (typicky po přijetí žáků v průběhu školního roku). I v těchto případech krajský úřad může namísto školy splňující podmínku 5 % určit i jinou školu. Při překročení limitu 5 % žáků cizinců oznamuje škola tuto skutečnost krajskému úřadu v tom smyslu, že již splňuje podmínky pro zařazení na seznam určených škol a bude vykonávat jazykovou přípravu žáků cizinců.

Určenou školou tedy může být i škola, která:

- 1) nemá alespoň 5 % žáků cizinců, ale je určena **namísto** školy, která má 5 % cizinců z důvodu, že má vhodnější podmínky, dostupnost, zkušenosti,
- 2) nemá alespoň 5 % žáků cizinců, ale je určena pro poskytování jazykové přípravy jako jediná na území správního obvodu obce s rozšířenou působností (ORP),
- 3) **nemá alespoň 5 % žáků cizinců, ale je určena se souhlasem MŠMT** – na žádost školy může ve výjimečných případech krajský úřad ve spolupráci se zřizovatelem a se souhlasem ministerstva určit školu, která nesplňuje stanovené podmínky, ale vznikne zde nenadálá a naléhavá potřeba řešit jazykovou přípravu cizinců (zejména příchod větší skupiny cizinců do školy),
- 4) **k naplnění podmínky 5 % žáků cizinců dojde po 31. březnu** – typicky se může jednat o případy, kdy bude v rámci přijímacího řízení přijat větší počet žáků cizinců.

Počet určených škol na území kraje je stejný jako počet škol splňujících podmínku 5 % podle stavu k 31. březnu. Případné určení v průběhu školního roku nebo se souhlasem MŠMT se pak děje mimo tento počet a do uvedených počtů se nezapočítává; tj. tyto školy jsou určeny navíc. Počet určených škol bude vyšší i v případě, že na území ORP není žádná škola splňující podmínku 5 %, kdy přesto musí být 1 škola určena.

§ **Seznam určených škol** zveřejní krajský úřad na svých webových stránkách (a seznam průběžně aktualizuje). Jakmile se škola stane určenou školou např. v průběhu školního roku, krajský úřad ji na seznam doplní. V seznamu určených škol bude rovněž uvedeno, zda škola poskytuje výuku prezenčním nebo také distančním způsobem (každá určená škola vždy poskytuje výuku prezenčním způsobem, ale jen některé i distančním). Pro lepší orientaci krajský úřad v seznamu může uvést i doplňující informace o tom, na jaké žáky se škola specializuje (např. na žáky prvního stupně).

I Krajský úřad každý rok po 31. březnu vyhodnotí, jaké školy budou určené pro příští školní rok, a podle toho upravuje seznam.

§ Krajský úřad při určení školy, která nesplňuje podmínku 5 % žáků cizinců, postupuje ve spolupráci se zřizovatelem školy.

Kritérium 5 % žáků cizinců pro určení školy neplatí pro školní rok 2021/22, tzn. že krajské úřady mají časový prostor pro přípravu sítě škol, které budou jazykovou přípravu poskytovat dlouhodobě.

I Určené školy představují síť škol, které se dlouhodobě specializují a zaměřují na jazykovou přípravu žáků cizinců, disponují vhodnými prostory, učebními materiály a zkušenými učiteli a není žádoucí, aby se tato síť měnila „z roku na rok“ podle toho, kam zrovna nastoupí více žáků cizinců. Krajský úřad optimalizuje tuto síť také s ohledem na dostupnost v regionu.

#### 4.6 VZNIK SKUPINY PRO JAZYKOVOU PŘÍPRAVU

§ Podmínkou pro vznik skupiny a zahájení výuky jsou **minimálně dva žáci cizinci**, kteří jsou nově příchozí, tzn. plní povinnou školní docházku na území ČR po dobu nejvýše 12 měsíců (pro školní rok 2021/22 po dobu nejvýše 24 měsíců).

D Pokud tedy např. základní škola má šestnáct žáků, z toho jednoho žáka cizince (navíc s nárokem na přípravu), pak škola překročí hranici 5 % žáků cizinců (6,25 %) a stává se školou určenou. Nicméně



skupina v tomto případě nevznikne (limit jsou nejméně dva žáci). Skupina by vznikla v případě, že by do ní byl zařazen ještě další žák z jiné školy. Krajský úřad ale může ve spolupráci se zřizovatelem školy určit místo této školy jinou školu s počtem žáků cizinců pod 5 %, pokud má pro jazykovou přípravu vhodnější podmínky.

- § Skupiny pro jazykovou přípravu ředitel určené školy zřizuje zvlášť pro žáky, kteří se jí účastní osobně, a zvlášť pro žáky, kteří se jí účastní distančním způsobem.
- D V určené škole tedy mohou být např. vytvořeny dvě skupiny pro žáky, kteří se jazykové přípravy účastní osobně, ve kterých bude celkem např. dvanáct žáků (rozdělí se na dvě skupiny) a současně další skupina pro žáky, kteří se jazykové přípravy účastní distančním způsobem, ve které budou např. dva žáci. Zřízení prezenční nebo distanční skupiny o jednom žákovi není možné (týká se pouze první skupiny). Nová skupina vznikne vždy až při jedenácti žácích. Zároveň není žádoucí učit deset žáků v jedné skupině a jednoho žáka ve druhé skupině, ale rozdělit žáky ve skupině např. na pět a šest žáků.

#### 4.7 ROZSAH A OBSAH JAZYKOVÉ PŘÍPRAVY

- § Rozsah jazykové přípravy je **100 až 200 hodin**, přičemž u každého žáka cizince určí rozsah ředitel školy, ve které se žák bude účastnit jazykové přípravy podle **vstupního ověření znalostí**, které umožní rozsah přípravy diferencovat s ohledem na konkrétní potřeby žáků cizinců.
- D Ověření znalostí žáka, například formou jednoduchého orientačního testu, je součástí **kurikula češtiny jako druhého jazyka pro základní vzdělávání** (dostupné zde: <https://www.msmt.cz/vzdelavani/zakladni-vzdelavani/vzdelavani-zaku-cizincu>).
- § Rozsah jazykové přípravy žáka bude **nejméně 100 hodin, nejvýše 200 hodin** po dobu maximálně 10 měsíců období školního vyučování (nezapočítávají se letní prázdniny).
- D Doba 10 měsíců může být časově rozložena do 2 školních roků (ale bez přerušení, s výjimkou letních prázdnin). Stanovený rozsah jazykové přípravy mohou školy čerpat v různé intenzitě dle individuálních potřeb žáků, přičemž jazykovou přípravu bude moci škola poskytnout v průběhu celého školního roku bezprostředně po nástupu žáka cizince. Délku jazykové přípravy lze, je-li to v zájmu žáka, opakovaně prodloužit až do nejvyšší celkové délky jazykové přípravy 200 hodin.

#### 4.8 ORGANIZACE VÝUKY VE SKUPINĚ

- § Výuka v určené škole bude probíhat ve skupinách. První skupina má **nejméně dva žáky**. Nejvyšší počet žáků ve skupině je deset, přičemž platí, že další skupinu je možné zřídit pouze tehdy, pokud jsou dosavadní skupiny naplněny na maximum. Jakmile bude např. jedenáct žáků s nárokem na jazykovou přípravu, budou vytvořeny dvě skupiny. Počet žáků v každé skupině je pak na rozhodnutí ředitele, třetí skupinu však bude moci vytvořit pouze tehdy, pokud obě stávající skupiny budou naplněny deseti žáky.  
Žáci budou absolvovat jazykovou přípravu místo výuky ostatních předmětů dle rozvrhu třídy.
- D Malý počet žáků umožní výuku individualizovat. Vhodné je učit zvlášť žáky 1. a 2. stupně ZŠ, pokud lze v souladu s pravidly zřídit ve škole dvě skupiny (je zde alespoň 11 žáků s nárokem na přípravu).  
Žáci se jazykové přípravy účastní v době vyučování a musí se pohybovat v časovém rozmezí podle § 1 odst. 1 vyhlášky o základním vzdělávání (7 až 17 hodin).
- § Žáci jsou automaticky z výuky, kterou zameškají z důvodu účasti na jazykové přípravě, uvolněni (v souladu s §11b odst. 2 vyhlášky č. 48/2005 Sb.). K hodnocení žáků blíže v kapitole 4.12.

Je-li to pro dané žáky z hlediska jejich vzdělávání vhodnější a vytvoří-li společně skupinu pro jazykovou přípravu, může jazyková příprava probíhat se souhlasem zákonných zástupců žáků po vyučování. Toto platí jak pro prezenční, tak pro distanční přípravu.

**I** Všechny určené školy budou poskytovat jazykovou přípravu prezenčním způsobem (pokud jsou splněny podmínky pro vznik skupiny), ale pouze některé z nich budou poskytovat jazykovou přípravu i distančním způsobem. Skupina pro distanční vzdělávání bude fungovat pro ty, kteří se prezenční výuky nebudou moci z nejrůznějších důvodů zúčastnit.

**§** Krajský úřad určí, které určené školy budou poskytovat jazykovou přípravu distančním způsobem, a informaci o tom zveřejní v seznamu. Krajský úřad je povinen určit alespoň jednu školu pro distanční vzdělávání na území kraje.

**Kmenová škola je povinna zajistit ve škole pro žáka účastnícího se distančního vzdělávání přístup k informačním technologiím.**

**D** Z toho vyplývá, že spolu s nimi **zajistí žákovi i potřebné zázemí** – místo, odkud se žák bude vzdělávat (může jít o třídu, ale i např. o kabinet, knihovnu apod.). Nad žákem zároveň **škola zajistí dohled**, který bude řešen v rámci nepřímé pedagogické činnosti učitelů (vyplývá z § 29 odst. 2 ve spojení s § 164 odst. 1 písm. h) školského zákona). V ideálním případě zajišťuje dohled nad žákem pedagog, který v kmenové škole sleduje pokroky žáka, věnuje se mu v rámci pedagogické intervence apod.

Učební pomůcky pro jazykovou přípravu zajišťuje kmenová škola.

**§** Žák cizinec, který je žákem určené školy, bude přednostně absolvovat jazykovou přípravu ve „své“ škole (osobně, příp. distančně). Umožňuje se mu však, aby si zvolil i jinou školu, kde bude jazykovou přípravu absolvovat. Podmínkou pro takový postup je, že to je pro žákovu vzdělávání vhodnější (např. jiná škola se zaměřuje na jazyk, který je žákův rodný), nebo skutečnost, že v určené škole není možný vznik prezenční skupiny pro nedostatek zájemců a že tato jiná škola (zvolená žákem) je ve stejném kraji.

**I** Zákonný zástupce žáka cizince, jehož kmenová škola není určenou školou, si pak může dle své volby a vhodnosti vybrat, zda chce absolvovat jazykovou přípravu osobně nebo distančním způsobem ve škole, která je určenou školou. Absolvování jazykové přípravy prezenční formou budou přicházet v úvahu zejména v těch případech, kdy vhodná určená škola je nedaleko školy samotného žáka. Zpravidla však žák bude absolvovat jazykovou přípravu distančním způsobem. Žák, resp. jeho zákonný zástupce pak zvolí vhodnou školu podle seznamu zveřejněného krajským úřadem. Kmenová škola poskytuje při výběru určené školy podporu, včetně komunikace s vybranou určenou školou. Zvolit lze pouze určenou školu, která je ve stejném kraji jako žákova kmenová škola.

Pro určenou školu je poskytování bezplatné jazykové přípravy povinné nejen pro vlastní, ale i pro externí žáky z příslušného kraje. Doprovod žáků do určené školy musí zajistit zákonní zástupci (nebo žáci sami). Pokud není možné doprovod zajistit, účastní se žák distanční výuky v kmenové škole.

**D** Předpokládá se, že výuka bude organizována zpravidla pouze po část týdne a ve zbytku se žáci budou účastnit výuky s kmenovou třídou. Je žádoucí, aby žáci absolvovali alespoň částečně výuku předmětů (učitel upraví žákovi obsah, metody a cíle vzdělávání). Není však vyloučena ani intenzivní varianta – určená škola vše vyhodnotí dle konkrétních okolností.

**§** **Ředitel školy nemusí zařadit** do skupiny pro jazykovou přípravu **žáka jiné školy, pokud zařazení neumožňují prostorové podmínky školy** (například škola nemá volnou učebnu atd.). Pokud nelze žáka z tohoto důvodu zařadit, ředitel určené školy bezodkladně informuje krajský úřad, který zajistí jazykovou přípravu žáka v jiné škole. Ředitel kmenové školy poskytuje rodičům žáka informace získané od krajského úřadu.

**D** Žáci účastnící se jazykové přípravy v určené škole, která není jejich školou kmenovou, **nejsou započítáváni do celkové kapacity školy.**

Škola kmenová a určená vzájemně spolupracují a poskytují si informace o průběhu a výsledcích jazykové přípravy žáků. Zákonní zástupci omlouvají nepřítomnost žáka kmenové škole, která informuje určenou školu. Výměna informací může probíhat již při zařazování žáka do skupiny. Ředitel vychází z údajů uvedených v přihlášce (jak dlouho žák plní povinnou školní docházku ve škole v ČR), pokud tam žádný údaj není nebo má pochybnosti, kontaktuje ředitele kmenové školy, který mu sdělí údaj z dokumentace školy. Pro zajištění komunikace mezi žákem a jeho zákonnými zástupci, určenou školou a kmenovou školou určí ředitel kmenové školy pracovníka zodpovědného za zajištění této komunikace.

Kmenová škola sleduje pokroky žáka a míru jeho zapojení do vzdělávání, upravuje obsah, cíle a metody vzdělávání, poskytuje pedagogickou intervenci (a případně další podporu z podpůrných opatření 1. stupně), poskytuje podporu v rámci běžné výuky.

Pokud ve skupině zůstane pouze jeden žák s nárokem na přípravu, skupina zanikne a žák dokončí přípravu v jiné určené škole.

Škola musí vést evidenci odučených hodin a evidenci přítomnosti žáků. Pro jednoduchost je doporučeno přiměřeným způsobem využít stávající dokumentaci, kterou škola používá.

#### 4.9 ZAŘAZENÍ DALŠÍCH ŽÁKŮ DO SKUPINY PRO JAZYKOVOU PŘÍPRAVU

**§** Do skupiny mohou být zařazeni na základě posouzení potřebnosti také jiní žáci, než cizinci s nárokovou přípravou dle kapitoly 4.2. Tyto žáky lze do skupiny zařadit i do vyššího počtu než deset žáků, pokud to není na újmu kvality poskytované jazykové přípravy. O zařazení těchto žáků do skupiny rozhoduje ředitel školy na základě individuálního posouzení, hlavním kritériem bude potřeba jazykové podpory.

**D** Jde zejména o cizince, kteří v ČR plní povinnou školní docházku již delší dobu a také o žáky s českým občanstvím, kteří mají s ohledem na dlouhodobý pobyt v zahraničí prokazatelně obdobné integrační potřeby jako žáci cizinci, zejména potřeby jazykové přípravy. Žáci s českým občanstvím nemají nárok na přípravu dle § 20 školského zákona. Do doby případné novelizace školského zákona MŠMT umožňuje podporu alespoň touto cestou.

Naplněnost skupiny se posuzuje jen s ohledem na žáky zařazené do skupiny na základě nároku na jazykovou přípravu. Když bude skupina naplněna deseti žáky, ale bude v ní šest žáků s nárokem a čtyři žáci bez nároku, není možné otevřít další skupinu.

#### 4.10 ŽÁDOST O ZAŘAZENÍ DO SKUPINY PRO JAZYKOVOU PŘÍPRAVU

**§** Zákonný zástupce musí o zařazení žáka do skupiny pro jazykovou přípravu požádat. Ředitel určené školy je povinen takové žádosti vyhovět a do 30 dnů od podání žádosti začít jazykovou přípravu poskytovat. Dále platí, že zákonný zástupce musí v žádosti uvést i to, zda se žák bude účastnit prezenčně nebo distančním způsobem. Lhůta 30 dní je stanovena jako nejzašší – zejména v případech, kdy prozatím skupina v dané škole nefunguje (škola musí zajistit prostory, organizaci, vyučujícího apod.).

**D** Ředitel kmenové školy poskytne zákonnému zástupci žáka dostatek informací o způsobu vzdělávání v prezenční a distanční skupině tak, aby rozhodnutí o způsobu vzdělávání bylo učiněno v nejlepší zájmu žáka, při respektování dalších souvislostí rodinného zázemí žáka.

O zařazení žáka do skupiny se nevede správní řízení a nevydává rozhodnutí. Ředitel žáka do skupiny zařadí faktickým úkonem a o zařazení vhodným způsobem informuje zákonného zástupce.

Možné příklady žádostí zveřejňuje NPI v rámci metodické podpory zde <https://cizinci.npi.cz/>.

#### 4.11 VYUČUJÍCÍ VE SKUPINĚ PRO JAZYKOVOU PŘÍPRAVU

**D** Výuku ve skupině pro jazykovou přípravu zajišťuje kvalifikovaný pedagog. Je vhodné, aby to byl pedagog se zkušeností se vzděláváním cizinců. Může se jednat o učitele 1. stupně, učitele českého nebo cizího jazyka, případně jiného kvalifikovaného učitele nebo speciálního pedagoga. Asistent pedagoga nemůže ve skupině samostatně vyučovat.

Je žádoucí, aby učitelé v ZŠ absolvovali vzdělávací programy pro učitele češtiny jako druhého jazyka.

#### 4.12 HODNOCENÍ ŽÁKA ÚČASTNÍČÍHO SE JAZYKOVÉ PŘÍPRAVY

**§** Žáci se jazykové přípravy účastní v době vyučování a automaticky jsou z té výuky, kterou zameškají z důvodu účasti na jazykové přípravě, uvolněni. Z toho pak plyne, že žáka nelze hodnotit za výuku, ze které je uvolněn.

**D** Žáka je potřeba hodnotit individuálně s ohledem na dosažené pokroky a zvládnutelné úkoly, nesrovnávat jej se spolužáky.

Pokud je to možné, doporučujeme, aby žák místo jedné hodiny jazykové přípravy raději absolvoval předmět, který má pouze hodinovou týdenní časovou dotaci. Není vhodné žáka zcela uvolnit z klíčového předmětu, je žádoucí, aby se žák výuky účastnil alespoň částečně. Učitel upraví školní výstupy žáka – obsah, metody a cíle vzdělávání tak, aby žák mohl být z těchto předmětů hodnocen. Pokud se žák neúčastní zcela výuky některého předmětu, na vysvědčení bude uvedeno „uvolněn“, tzn. žák může postoupit do dalšího ročníku.

**§** Dle § 15 odst. 6 vyhlášky č. 48/2005 Sb. se při hodnocení žáků cizinců, kteří plní v ČR povinnou školní docházku, úroveň znalosti českého jazyka považuje za závažnou souvislost, která ovlivňuje jejich výkon. Hodnocení u žáků s nedostatečnou znalostí jazyka musí být upraveno ve všech předmětech (nejen v těch, ze kterých je žák uvolněn).

U žáků s odlišným mateřským jazykem se pak uplatňuje § 15 odst. 2 a 4 vyhlášky č. 48/2005 Sb., kdy jsou výsledky vzdělávání žáka hodnoceny ve vztahu k jeho vzdělávacím a osobnostním předpokladům a v souvislostech, které ovlivňují jeho výkon (což je v tomto případě zejména znalost vyučovacího jazyka).

**D** Z češtiny jako druhého jazyka (tedy z jazykové přípravy dle § 20 školského zákona) nebude žák hodnocen na vysvědčení, je vhodné zohlednit dosažené pokroky v hodnocení předmětu vzdělávacího oboru Český jazyk a literatura.

Absolvování jazykové přípravy se zaznamenává do dokumentace kmenové školy. Nově se již nebude vydávat osvědčení. Pokroky žáka jsou ověřovány průběžně, výstupem by mělo být doporučení pro kmenovou školu, na co se dále v jazykové podpoře žáka zaměřit. Výstupy jazykové přípravy budou využity kmenovou školou pro zajištění další podpory žáka při vzdělávání. Možné příklady doporučení zveřejňuje NPI v rámci metodické podpory zde <https://cizinci.npi.cz/>.

#### 4.13 FINANCOVÁNÍ JAZYKOVÉ PŘÍPRAVY V ZÁKLADNÍM VZDĚLÁVÁNÍ

**I** Financování jazykové přípravy v základním vzdělávání bude probíhat z rezervy přímých nákladů na vzdělávání kraje.

**§** Krajský úřad postupuje při financování jazykové přípravy v základním vzdělávání podle Čl. XIV směrnice MŠMT, č.j. MSMT-14281/2018, o závazných zásadách pro rozpisy a návrhy rozpisů finančních prostředků státního rozpočtu krajskými úřady a obecními úřady obcí s rozšířenou působností, ve znění pozdějších předpisů.

**D** Určená škola zřízená krajem podává návrh na úpravu svého rozpočtu krajskému úřadu, škola zřízená obcí nebo dobrovolným svazkem obcí podává návrh na úpravu rozpočtu krajskému úřadu

prostřednictvím příslušného obecního úřadu obce s rozšířenou působností. O výši úpravy rozpočtu dané právnické osoby rozhoduje příslušný krajský úřad.

- I Finanční prostředky se poskytují v závislosti na počtu skupin a rozsahu jazykové přípravy v jednotlivé skupině, nikoliv podle počtu žáků ve skupině nebo podle počtu žáků cizinců s nárokem na jazykovou přípravu.

Pokud je určená škola zapojena do projektů financovaných z ESF zdrojů na podporu vzdělávání cizinců, jedná se o zabezpečení aktivit nad rámec zřízené skupiny pro jazykovou přípravu.

#### 4.14 VYKAZOVÁNÍ JAZYKOVÉ PŘÍPRAVY V ZÁKLADNÍM VZDĚLÁVÁNÍ

##### D Výkaz P1-04

Školy v regionálním školství, které vyplácejí plat podle § 109 odst. 3 zákoníku práce, budou vypočítávat a vykazovat úvazky pedagogických pracovníků (na základě pracovních smluv) v souladu s přílohou k nařízení vlády č. 75/2005 Sb., přičemž do týdenního rozsahu PPČ se budou zahrnovat i případné hodiny PPČ k zajištění jazykové přípravy.

Pokud zajišťují jazykovou přípravu pedagogičtí pracovníci na dohodu konanou mimo pracovní poměr, jejich mzdové prostředky se vykazují v OON hrazených ze státního rozpočtu.

##### Výkaz P1c-01

Týká se pouze základních škol, jejímž zřizovatelem je kraj, obec nebo dobrovolný svazek obcí a které zároveň vyplácejí plat podle § 109 odst. 3 zákoníku práce.

Ve vykazování se jedná o zdroj financování „státní rozpočet kromě podpůrných opatření a ESF“ s kódem ZF 11, 01.

Vzhledem k tomu, že jazyková příprava v základním vzdělávání není zahrnuta v RVP ZV, nezapočítávají se hodiny PPČ k zajištění jazykové přípravy v základním vzdělávání do PHškoly a vykazují se ve výkazu P1c-01 obdobně jako nepovinné předměty:

- hodiny PPČ v rámci týdenního rozsahu PPČ stanoveného přílohou k nařízení vlády věnované k zajištění jazykové přípravy v základním vzdělávání se vykazují v odd. IVb. spolu s ostatními hodinami PPČ v rámci týdenního rozsahu, a budou odečteny v odd. IVc.
- hodiny PPČ nad rámec týdenního rozsahu PPČ stanoveného přílohou k nařízení vlády věnované k zajištění jazykové přípravy jsou přespočetné a v odd. IVc. se nevykazují.

Hodiny PPČ jazykové přípravy v základním vzdělávání zajišťované pedagogickými pracovníky na dohodu mimo pracovní poměr se **v odd. VIII. nevykazují.**

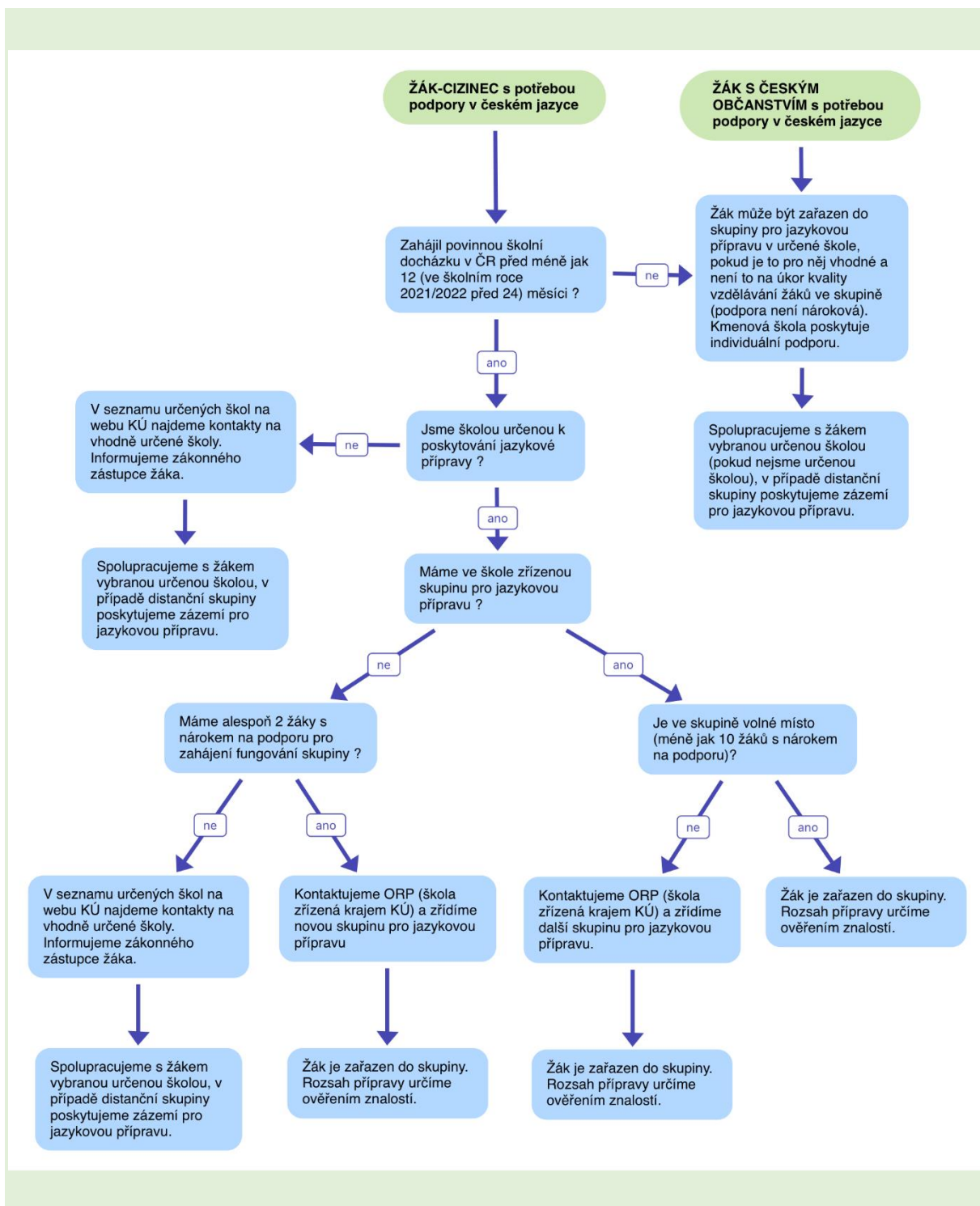
##### Výkaz P1d-01

Hodiny PPČ k zajištění jazykové přípravy v základním vzdělávání se ve výkazu P1d-01 **neuvádějí.**



#### 4.15 POSTUP ŠKOLY PŘI ORGANIZACI JAZYKOVÉ PŘÍPRAVY ŽÁKŮ CIZINCŮ A ŽÁKŮ S NEDOSTATEČNOU ZNALOSTÍ VYUČOVACÍHO JAZYKA V ZÁKLADNÍM VZDĚLÁVÁNÍ

D





## 5. ODPOVĚDNOST JEDNOTLIVÝCH SUBJEKTŮ V SYSTÉMU JAZYKOVÉ PŘÍPRAVY

### MŠMT

- stanoví principy systému
- stanoví právní úpravu systému
- vydává kurikulum češtiny jako druhého jazyka
- stanoví pravidla financování systému
- poskytuje finanční prostředky

### Krajský úřad

- určuje školy, ve kterých bude probíhat jazyková příprava
- zveřejňuje seznam určených škol na webu
- poskytuje školám určených k jazykové přípravě v základním vzdělávání finanční prostředky z rezervy dle stanovených pravidel

### Národní pedagogický institut České republiky (NPI ČR)

- vytváří vstupní test a kurikulum češtiny jako druhého jazyka
- zajišťuje vzdělávání učitelů pro výuku češtiny jako druhého jazyka a pro test ke zjišťování jazykové úrovně žáků
- zajišťuje podporu formou tlumočnicků a adaptačních koordinátorů, překlady z/do českého jazyka
- zajišťuje poradenskou pomoc v krajských centrech podpory cizinců
- zajišťuje navazující metodickou podporu

### Mateřská škola

- poskytuje jazykovou přípravu
- využívá podpory ze strany MŠMT a NPI ČR

### Základní škola určená k poskytování jazykové přípravy

- poskytuje výuku ČDJ
- využívá podpory ze strany MŠMT, KÚ a NPI ČR
- spolupracuje s kmenovými školami
- vydává doporučení pro žáka, který absolvoval jazykovou přípravu

### Kmenová škola

- nabízí nově příchozím žákům cizincům jazykovou přípravu v určené škole
- zabezpečuje žákovi podmínky pro distanční vzdělávání (technika, zázemí, dozor,...)
- spolupracuje s určenou školou
- sleduje pokroky žáka a míru jeho zapojení do vzdělávání, upravuje obsah, cíle a metody vzdělávání, poskytuje pedagogickou intervenci (a případně další podporu z podpůrných opatření 1. stupně), poskytuje podporu v rámci běžné výuky
- po skončení jazykové přípravy podporuje žáka na základě doporučení určené školy

### Česká školní inspekce

- průběžně zjišťuje a hodnotí podmínky, průběh a výsledky vzdělávání a kontroluje dodržování právních předpisů v rámci poskytování jazykové podpory školami
- kontroluje využívání finančních prostředků

### Zákonní zástupci žáka

- podávají žádost o zařazení žáka do skupiny pro jazykovou přípravu

## 6. KONTROLA DODRŽOVÁNÍ PODMÍNEK JAZYKOVÉ PŘÍPRAVY

/ V rámci inspekční činnosti České školní inspekce budou průběžně hodnoceny podmínky, průběh a výsledky vzdělávání v oblasti jazykové přípravy a bude rovněž vykonávána veřejnosprávní kontrola využívání prostředků státního rozpočtu.

MŠMT bude ve spolupráci s krajskými úřady a Českou školní inspekcí monitorovat efektivitu systému jazykové přípravy a případně provede další potřebné úpravy. Podstatné je, aby byl systém efektivní a zároveň dlouhodobě ekonomicky udržitelný.

## PŘÍLOHA: TEXT VYHLÁŠKY Č. 271/2021 SB.

271/2021 Sb.  
VYHLÁŠKA  
ze dne 14. července 2021,

kterou se mění vyhláška č. 14/2005 Sb., o předškolním vzdělávání, ve znění pozdějších předpisů, a vyhláška č. 48/2005 Sb., o základním vzdělávání a některých náležitostech plnění povinné školní docházky, ve znění pozdějších předpisů

Ministerstvo školství, mládeže a tělovýchovy stanoví podle § 20 odst. 8, § 27 odst. 6, § 28 odst. 6, § 35 odst. 3 a § 161c odst. 2 písm. c) zákona č. 561/2004 Sb., o předškolním, základním, středním, vyšším odborném a jiném vzdělávání (školský zákon), ve znění zákona č. 383/2005 Sb., zákona č. 49/2009 Sb., zákona č. 472/2011 Sb., zákona č. 82/2015 Sb., zákona č. 178/2016 Sb., zákona č. 101/2017 Sb. a zákona č. 284/2020 Sb.:

### ČÁST PRVNÍ Změna vyhlášky o předškolním vzdělávání

#### Čl.I

Vyhláška č. 14/2005 Sb., o předškolním vzdělávání, ve znění vyhlášky č. 43/2006 Sb., vyhlášky č. 214/2012 Sb., vyhlášky č. 197/2016 Sb., vyhlášky č. 280/2016 Sb., vyhlášky č. 151/2018 Sb., vyhlášky č. 196/2019 Sb. a vyhlášky č. 423/2020 Sb., se mění takto:

1. V § 1d se doplňuje odstavce 11, který zní:

"(11) PHmax stanovený pro pracoviště se za každou skupinu podle § 1e odst. 1 zvyšuje o 1 hodinu."

2. Za § 1d se vkládá nový § 1e, který včetně nadpisu zní:

#### "§ 1e

Organizace vzdělávání ve skupinách pro jazykovou přípravu

(1) Pokud počet dětí, které jsou cizinci a pro které je předškolní vzdělávání povinné, je alespoň 4 děti v jednotlivém místě poskytování vzdělávání, v případě lesní mateřské školy v jednotlivém území, kde zejména probíhá pedagogický program a kde má škola zázemí, ředitel mateřské školy zřídí skupinu nebo skupiny pro bezplatnou jazykovou přípravu pro zajištění plynulého přechodu do základního vzdělávání (dále jen "jazyková příprava") zvláště pro jednotlivá místa poskytovaného vzdělávání, v případě lesní mateřské školy zvláště pro jednotlivá území.

(2) Mateřská škola dětem ve skupině poskytuje jazykovou přípravu v rozsahu 1 hodiny týdně.

(3) Skupina pro jazykovou přípravu má nejvýše 8 dětí podle odstavce 1. Další skupinu pro jazykovou přípravu lze zřídit, pokud je do dosavadní skupiny zařazeno 8 dětí podle odstavce 1.

(4) Ředitel mateřské školy může na základě posouzení potřebnosti jazykové podpory dítěte zařadit do skupiny pro jazykovou přípravu jiné děti než uvedené v odstavci 1, a to i do vyššího počtu než 8 dětí, pokud to není na újmu kvality jazykové přípravy dětí podle odstavce 1."

## ČÁST DRUHÁ

Změna vyhlášky o základním vzdělávání a některých náležitostech plnění povinné školní docházky

## Čl.II

Vyhláška č. 48/2005 Sb., o základním vzdělávání a některých náležitostech plnění povinné školní docházky, ve znění vyhlášky č. 454/2006 Sb., vyhlášky č. 256/2012 Sb., vyhlášky č. 197/2016 Sb., vyhlášky č. 243/2017 Sb., vyhlášky č. 140/2018 Sb. a vyhlášky č. 196/2019 Sb., se mění takto:

1. V § 6 odst. 1 se částka "200 Kč" nahrazuje částkou "500 Kč".

2. Ve skupinovém nadpise nad označením § 10 se slovo "třídách" nahrazuje slovem "skupinách".

3. § 10 a 11 včetně nadpisů znějí:

"§ 10  
Určená škola

(1) Bezplatná příprava k začlenění do základního vzdělávání zahrnující výuku českého jazyka přizpůsobená potřebám žáků cizinců, kteří plní povinnou školní docházku (dále jen "jazyková příprava"), je poskytována ve škole zřízené obcí, krajem nebo svazkem obcí, která je na seznamu škol určených k poskytování jazykové přípravy (dále jen "seznam určených škol"). Škola je od 1. září zařazena na seznam určených škol tehdy, pokud je podíl žáků cizinců z celkového počtu žáků školy k 31. březnu bezprostředně předcházejícího školního roku alespoň 5 %.

(2) Není-li ve správním obvodu obce s rozšířenou působností žádná škola, která splňuje podmínky podle odstavce 1 věty druhé, zařadí krajský úřad ve spolupráci se zřizovatelem ve správním obvodu této obce s rozšířenou působností na seznam určených škol školu, která má pro poskytování jazykové přípravy cizinců nejvhodnější podmínky. Krajský úřad může ve spolupráci se zřizovateli namísto školy podle odstavce 1 věty druhé zařadit na seznam určených škol jinou školu, pokud má s jazykovou přípravou dlouhodobé zkušenosti nebo má pro jazykovou přípravu vytvořeny vhodnější podmínky než škola podle odstavce 1 věty druhé.

(3) Ve správním obvodu obce s rozšířenou působností musí být počet určených škol

a) roven počtu škol, které splňují podmínky podle odstavce 1 věty druhé, nebo

b) 1 škola, pokud ve správním obvodu obce s rozšířenou působností není žádná škola, která splňuje podmínky podle odstavce 1 věty druhé; to neplatí v případě určení škol podle odstavců 4 a 5.

(4) Krajský úřad ve spolupráci se zřizovatelem může na seznam určených škol zařadit školu od 1. září nebo od pozdějšího dne v průběhu školního roku v případě, že k naplnění podmínek podle odstavce 1 věty druhé dojde po 31. březnu bezprostředně předcházejícího školního roku; odstavec 2 platí obdobně.

(5) Na žádost školy může ve výjimečných případech krajský úřad ve spolupráci se zřizovatelem a se souhlasem ministerstva zařadit na seznam určených škol školu, která nesplňuje podmínky podle odstavce 1 věty druhé.

(6) Určená škola poskytuje jazykovou přípravu osobním způsobem. Krajský úřad stanoví, které z určených škol budou poskytovat jazykovou přípravu také distančním způsobem.

(7) Krajský úřad zveřejní způsobem umožňujícím dálkový přístup seznam určených škol včetně údaje, zda škola poskytuje jazykovou přípravu také distančním způsobem, a případně doplňující informace o tom, na jaké mateřské jazyky žáků a jaký věk žáků se škola specializuje.

## § 11

### Zařazení žáka do skupiny pro jazykovou přípravu

(1) Ředitel určené školy zařadí do skupiny pro jazykovou přípravu žáka cizince, který plní povinnou školní docházku ve škole na území České republiky nejvýše 12 měsíců před podáním žádosti.

(2) Žák se zařazuje do skupiny pro jazykovou přípravu na základě žádosti zákonného zástupce. Součástí žádosti zákonného zástupce žáka je sdělení, zda se žák bude účastnit jazykové přípravy osobně, nebo distančním způsobem.

(3) Ředitel určené školy zařadí žáka do skupiny pro jazykovou přípravu, a to nejpozději do 30 dnů od podání žádosti.

(4) Žák určené školy se účastní jazykové přípravy přednostně osobně v této určené škole. Pokud není možný vznik skupiny pro jazykovou přípravu s osobní účastí nebo je to pro žáka vhodnější, žák se může účastnit jazykové přípravy distančně v této škole nebo osobně nebo distančně v jiné určené škole, kterou zvolí jeho zákonný zástupce, pokud je tato škola ve stejném kraji jako škola, ve které žák plní povinnou školní docházku.

(5) Žák školy, která není určenou školou, se může účastnit jazykové přípravy osobně nebo distančně v určené škole, kterou zvolí jeho zákonný zástupce. Zvolit lze pouze určenou školu, která je ve stejném kraji jako žákova škola.

(6) Ředitel školy nemusí zařadit do skupiny pro jazykovou přípravu žáka jiné školy, pokud zařazení neumožňují prostorové podmínky školy. Pokud nelze žáka zařadit podle věty první, ředitel školy bezodkladně informuje krajský úřad, který zajistí jazykovou přípravu žáka v jiné škole."

Poznámka pod čarou č. 10 se zrušuje.

4. Za § 11 se vkládají nové § 11a a 11b, které včetně nadpisů znějí:

#### "§ 11a

##### Skupina pro jazykovou přípravu

(1) Ředitel určené školy zřizuje skupinu nebo skupiny pro jazykovou přípravu.

(2) Ředitel školy, ve které žák plní povinnou školní docházku, vyrozumí zákonného zástupce žáka uvedeného v § 11 odst. 1 do 1 týdne po přijetí žáka do školy o možnosti jazykové přípravy a o organizaci tohoto vzdělávání.

(3) Skupiny pro jazykovou přípravu ředitel určené školy zřizuje zvláště pro žáky, kteří se jazykové přípravy účastní osobně, a zvláště pro žáky, kteří se jazykové přípravy účastní distančním způsobem.

(4) Skupina pro jazykovou přípravu má nejméně 1 a nejvýše 10 žáků podle § 11 odst. 1, s výjimkou první skupiny pro jazykovou přípravu s daným způsobem vzdělávání podle odstavce 3, která má nejméně 2 a nejvýše 10 žáků podle § 11 odst. 1. Další skupinu pro jazykovou přípravu s daným způsobem vzdělávání podle odstavce 3 lze zřídit, pokud je do každé dosavadní skupiny zařazeno 10 žáků podle § 11 odst. 1.

(5) Ředitel určené školy může na základě posouzení potřebnosti jazykové podpory žáka zařadit do skupiny pro jazykovou přípravu i jiné žáky, než žáky podle § 11 odst. 1, a to i do vyššího počtu než 10 žáků, pokud to není na újmu kvality jazykové přípravy žáků podle § 11 odst. 1.

#### § 11b

##### Organizace jazykové přípravy

(1) Celková délka jazykové přípravy žáka je nejméně 100 hodin a nejvíce 200 hodin po dobu nejvýše 10 měsíců výuky. Délku jazykové přípravy určí ředitel školy, ve které se žák bude účastnit jazykové přípravy, podle znalostí žáka ověřených před zahájením jazykové přípravy. Délku jazykové přípravy lze v odůvodněných případech opakovaně prodloužit až do nejvyšší celkové délky jazykové přípravy 200 hodin.

(2) Jazyková příprava probíhá v době vyučování. Žák je z vyučování, které se překrývá s jazykovou přípravou, uvolněn. Je-li to pro dané žáky z hlediska jejich vzdělávání vhodnější, může se souhlasem zákonných zástupců všech žáků ve skupině pro jazykovou přípravu jazyková příprava probíhat mimo vyučování.

(3) Škola zajistí žákovi ve škole přístup k informačním technologiím pro účast na jazykové přípravě konané distančním způsobem.

(4) Absolvování jazykové přípravy se zaznamenává do dokumentace školy, v níž žák plní povinnou školní docházku.

(5) Škola, ve které žák plní povinnou školní docházku, a určená škola vzájemně spolupracují a poskytují si informace o žákovi a o průběhu a výsledcích jazykové přípravy žáka."

### Čl. III

#### Přechodná ustanovení

1. Podle pravidel pro určování škol v § 10 odst. 1 až 5 vyhlášky č. 48/2005 Sb., ve znění účinném ode dne nabytí účinnosti této vyhlášky, krajský úřad postupuje při určování od školního roku 2022/2023. Pro školní rok 2021/2022 krajský úřad ve spolupráci se zřizovateli určí alespoň 1 školu ve správním obvodu obce s rozšířenou působností k poskytování jazykové přípravy; krajský úřad ve spolupráci se zřizovateli může v průběhu školního roku 2021/2022 provádět změny v určení škol v případě důvodů zvláštního zřetele hodných.

2. Ve školním roce 2021/2022 je doba podle § 11 odst. 1 vyhlášky č. 48/2005 Sb., ve znění účinném ode dne nabytí účinnosti této vyhlášky, nejvýše 24 měsíců.

### ČÁST TŘETÍ ÚČINNOST

#### Čl. IV

Tato vyhláška nabývá účinnosti dnem 1. září 2021.

Ministr školství, mládeže a tělovýchovy:  
Ing. Plaga, Ph.D., v. r.